



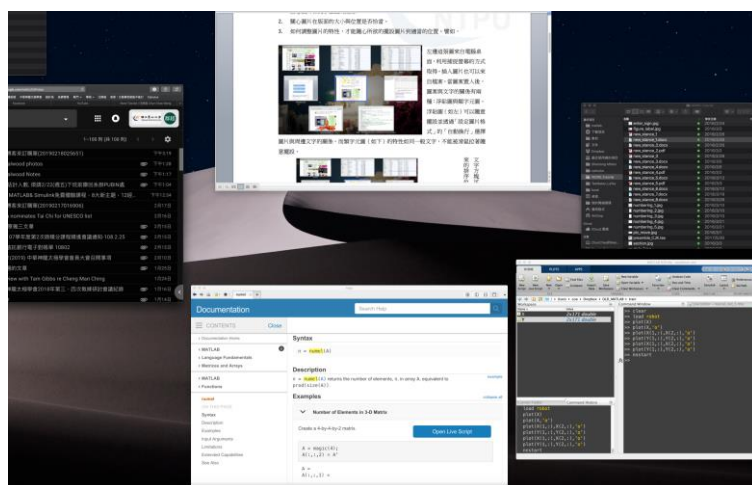
本文重點是頁首/頁尾的概念、使用範圍與 WORD 在這方面的技術。另一個主題則是探討 WORD 文件上的圖形，其置入與管理的方式。

瞭解頁首/頁尾（或稱頁眉/頁足）Page Headers/Footers）的觀念與技術：

1. 什麼是頁首/頁尾？放置頁首/頁尾的目的是什麼？有哪些典型的應用？
2. 如何放置和擺設頁首/頁尾？（文字、幾何圖形、圖片...）
3. 有哪些頁首/頁尾的變化？（奇偶頁不同、編號不同...）

圖片貼上去後，¹要注意哪些事？

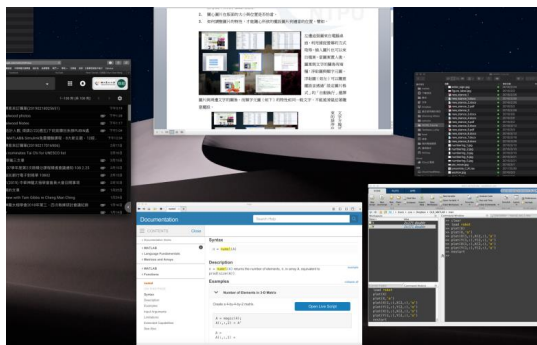
1. 關心圖片和文字位置的關係。
2. 關心圖片在版面大小與位置是否恰當。
3. 如何調整圖片的特性，才能隨心所欲的擺設圖片到適當的位置。譬如，



左邊這張圖來自電腦桌面，利用捕捉螢幕的方式取得。插入圖片也可以來自檔案。當圖案置入後，圖案與文字的關係有兩種：浮貼圖與類字元圖。浮貼圖（如左）可以隨意擺設並透過「設定圖片格式」的「自動換行」選擇

圖片與周邊文字的關係。而類字元圖（如下）的特性如同一般文字，不能被滑鼠拉著隨意擺設，但可以如文字一般，設定偏左、偏右或置中的位置。

¹ 在文中貼圖的方式有兩種：「插入/相片」與直接 Paste 剪貼簿（Clipboard）裡的圖片。



文字方塊可以讓文字跳脫原來的排序位置，彈性置放。

其他圖形：包含幾何圖形與「SmartArt」圖形。譬如，





左邊這張圖有點費工：

- ✓ 「插入」兩張「圖形」
- ✓ 一張「填滿」漸層顏色
- ✓ 一張「填滿」照片
- ✓ 最後「群組」成一張圖，方便移動。
- ✓ 如果選擇「檔案/另存成網頁」，可以取得合成圖的圖檔。

右圖示範另一個內建圖形與外插圖形檔的巧妙結合。



類文字圖形是以圖當文字使用，方便與文字結合做說明，譬如 MSN 的圖示 ，這張 LOGO 小圖用來代表 MSN 這個應用程式，但是該如何擺得像這樣  整齊呢？這可



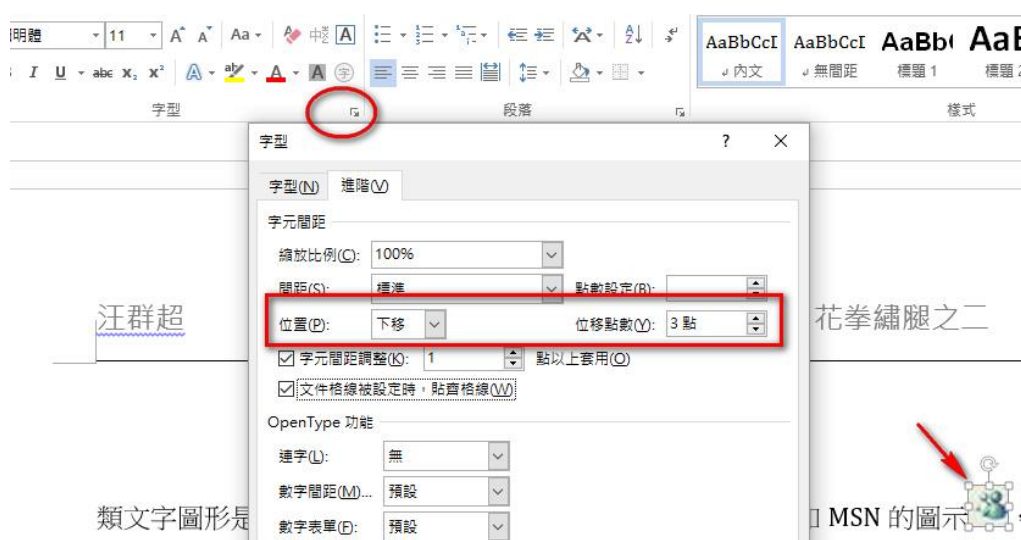
有點竅門了，自己先想想辦法（答案在下面）。²

有幾個觀念需要釐清的：



在文件中插入圖片時，WORD 自動將圖形視為「類字元圖 (picture-like)」。³至於這張圖的是屬性是「浮貼圖」好呢？還是「類字元圖」恰當？需要經驗來判斷。

本文多處利用「文字方塊」讓文字可以比較自由的呈現在版面的任意位置，其做法與浮貼圖相同，習者不妨多嘗試。



將類文字圖下移 3 點的做法：1. 先點選圖，2. 選擇功能區上的「字型」區的右下角，展開字型功能，3. 選擇「進階」裡的「位移點數」。

課堂練習：

1. 更動本文頁首圖案的位置。
2. 更動本文頁尾頁碼的位置並試著改變頁碼的表現方式。

² 將類文字圖上移或下移的功能位在「字型」裡，但是不同版本的 WORD 要循不同的路徑找到。



-
3. 變更頁首使奇偶頁不同。
 4. 嘗試擷取電腦畫面（**Window+Shift+S**）並置入 **WORD**，分別以類文字及浮貼圖呈現。
 5. 置入一小圖到文字中，以類文字方式存在，並試著將塗與文字對齊。
 6. 試著製作幾張組合圖，尤其與幾何圖形搭配的組合。
-